

## Výroční zpráva 2019 aneb transformace v plném proudu





**Domov Háj**

## Obsah

1. Úvod .....	3
2. Úsek ředitele.....	3
2.1. Hospodaření organizace v roce 2019 .....	3
2.2. Personální zajištění a organizační schéma .....	4
3. Úsek pobytových služeb .....	8
3.1. Sociální pracovníci .....	9
3.2. Oddělení komunitních bydlení .....	10
3.3. Oddělení sociální péče.....	10
3.4. Oddělení zdravotní péče .....	11
4. Úsek projektových aktivit .....	12
4.1. Realizované projekty .....	12
4.1.1. Na Cestě.....	12
4.1.2. Jsme tu s Vámi .....	14
5. Úsek technicko – provozní.....	15
6. Kontakty .....	16
7. Závěr .....	17



**Domov Háj**

## 1. Úvod

Rok 2019 byl pro Domov Háj významným rokem, a to zejména z hlediska probíhajícího procesu transformace. Téměř přesně v polovině roku začala výstavba nových komunitních služeb. První stavby začaly růst ve Světlé nad Sázavou, následně v Ledči nad Sázavou, v Havlíčkově Brodě a v Golčově Jeníkově. Chotěboř, jako poslední lokalita pro transformované služby, si počkala se začátkem výstavby až na jaro 2020. Celý proces vzniku nových komunitních domácností potrvá zhruba do poloviny roku 2021, kdy dojde k opuštění současné hlavní budovy u Ledče nad Sázavou, a Domov Háj již nebude jednou velkou kolektivní službou, ale sítí drobných pobytových služeb v pěti lokalitách na Havlíčkovobrodsku. Dvě komunitní domácnosti již úspěšně fungují ve Světlé nad Sázavou a k nim se v průběhu roku 2020 přidají další. Komunitní forma služby se poskytuje maximálně šesti klientům žijících v jedné domácnosti, přičemž každá domácnost funguje na bázi individuální podpory jednotlivých klientů za předpokladu maximálního využití jejich potenciálu.

Významný je i fakt, že v září roku 2019 se začala čerpat podpora z projektu „Na cestě“. Jedná se o finanční prostředky, které organizace získala z Operačního programu zaměstnanost na podporu přechodové fáze transformace. Díky získaným dotačním prostředkům se může integrační mini-tým pracovníků intenzivně věnovat přípravě klientů a zaměstnanců na přechod do komunitní služby.

Ačkoliv podpora lidí v menších formách bydlení je již v mnoha zemích tradicí, u nás je ještě transformace brána jako proces nový či novátorský. Jsme velmi rádi, že můžeme být u toho, kdy dochází k postupnému reálnému naplňování práv lidí s postižením na běžný život a veškeré současné cíle a činnosti podřizujeme tomu, aby naše role coby poskytovatele pobytové služby byla aktivní a smysluplná.

Ing. Dana Pajerová  
*ředitelka*

## 2. Úsek ředitele

### 2.1. Hospodaření organizace v roce 2019

Domov Háj, příspěvková organizace, Ledec nad Sázavou, p.o. dosáhla v roce 2019 zlepšeného hospodářského výsledku ve výši 101.484,73 Kč.

**Výnosy: 35.993.110,49 Kč**

**Náklady: 35.891.625,76 Kč**

#### **Největší výnosové položky organizace:**

- úhrady od uživatelů a příspěvek na péči	11.548,248,-- Kč
- poskytnutá dotace od MPSV	14.197.000,-- Kč
- příspěvek od zřizovatele	6.001.427,-- Kč
- finanční prostředky z projektů (Výzva 66 a 89)	3.353.771,-- Kč

#### **Největší nákladové položky:**

- osobní náklady	27.259.414,-- Kč
- nakupovaná strava uživatelů	2.578.570,-- Kč
- energie	1.517.834,-- Kč
- odpisy majetku	1.072.615,-- Kč

Milena Pipková  
*ekonomka*

## 2.2. Personální zajištění a organizační schéma

Domov Háj, díky charakteru poskytovaných služeb, má ve svých řadách především odborný personál zajišťující péči o klienty. Jedná se o pracovníky vykonávající sociální práci, přímou péči o klienty a zdravotní personál. V rámci rozšíření spektra nabízené služby jsou zaměstnáni i pracovníci, kteří se zaměřují na denní aktivity klientů, jako jsou nácviky běžných denních činností, práce v domácnosti, práce v dílnách, začleňování do společnosti, příp. výlety a rekreace. O chod organizace se dále starají provozní zaměstnanci (THP, úklid, údržba, prádelna).

V Domově bylo k 31. 12. 2019 zaměstnáno 53 pracovníků, z toho 78,57 % tvořil personál zajišťující péči o klienty a zbylých 21,43 % představoval provozní personál. Podrobné složení personálu podle druhu práce je zobrazeno přiloženou tabulkou.

Ředitelkou Domova Háj je od dubna 2014 Ing. Dana Pajerová.

### INVENTURA PRACOVNÍCH POMĚRŮ K 31. 12. 2019

Σ	Fyzické osoby	Přepočtený stav	Ženy	Muži		
	53	52,5	45	8		
INVENTURA DLE DRUHŮ PRÁCE						
	Druh práce	Celkem úvazků	Ženy	Muži	Procentuální zastoupení	
PÉČE O KLIENTY	Přímá obslužná péče	26	26	0	49,53 %	78,57 %
	Základní výchovná nepedagogická činnost	7	4	3	13,34 %	
	Registrovaná všeobecná sestra	4	4	0	7,62 %	
	Sociální pracovníce	4,25	2	3	8,09 %	
PROVOZNÍ PERSONÁL	Technicko-hospodářský pracovník	4,5	4	0	8,58 %	21,43 %
	Údržbář	2	0	2	3,80 %	
	Uklízečka	3	3	0	5,71 %	
	Pradlena	1,75	2	0	3,33 %	



**Domov Háj**

### Praxe studentů

V roce 2019 Domov Háj pokračoval v navázané spolupráci s odbornými školami připravujícími na budoucí povolání pracovníky v sociálních službách, sociální pracovníky a všeobecné zdravotní sestry. V Domově Háj tak vykonalo praxi 10 studentů/praktikantů z různých škol/zařízení (Akademie – VOŠ, Gymnázium a SOŠUP Světlá nad Sázavou, Střední odborná škola a Střední odborné učiliště řemesel Kutná Hora, Vysoká škola polytechnická Jihlava, Univerzita Hradec Králové, SEDUCA-CZE s.r.o., Oblastní charita Havlíčkův Brod.).

Stáží se v Domově zúčastnily 3 osoby.

### Vzdělávání sociálních pracovníků a pracovníků v sociálních službách

Jak sociální pracovníci, tak pracovníci v sociálních službách, mají zákonnou povinnost odborně se vzdělávat. Domov Háj svým pracovníkům zprostředkovává toto vzdělávání v různých formách a tématech. Během roku 2019 probíhalo vzdělávání zaměřené na témata potřebná pro poskytování služby či ta, o které měli zaměstnanci zájem (viz přehled níže).

Z projektu „Zkvalitnění přechodové fáze procesu transformace v Domově Háj“ a z projektu "Jsme tu s vámi" probíhala v roce 2019 školení i supervize.

<b>ODBORNÉ VZDĚLÁVÁNÍ PRACOVNÍKŮ SLUŽBY (převážně zaměřené na proces transformace)</b>
Supervize
Videotrénink
Individuální případové konzultace
Jak ustát manipulativní chování
Základy leadershipu v sociálních službách
Kurz na člověka zaměřený přístup k riziku
Písemná pravidla a metodiky v organizaci
Úvod do práce v multismyslovém prostředí (snoezelen)
Aktuální informace z procesu novelizace a zákona o sociálních službách a personálního standardu
Kurz Kruhy podpory
Efektivní komunikace pracovníka v sociálních službách
Individuální plánování
Základy první pomoci se zaměřením na sociální služby
Využití tance při aktivizaci uživatelů sociálních služeb
Pokojná smrt – akceptace a základy komunikace



**Domov Háj**

  
**Kraj Vysočina**

Práce s motivací klienta a hranice služby

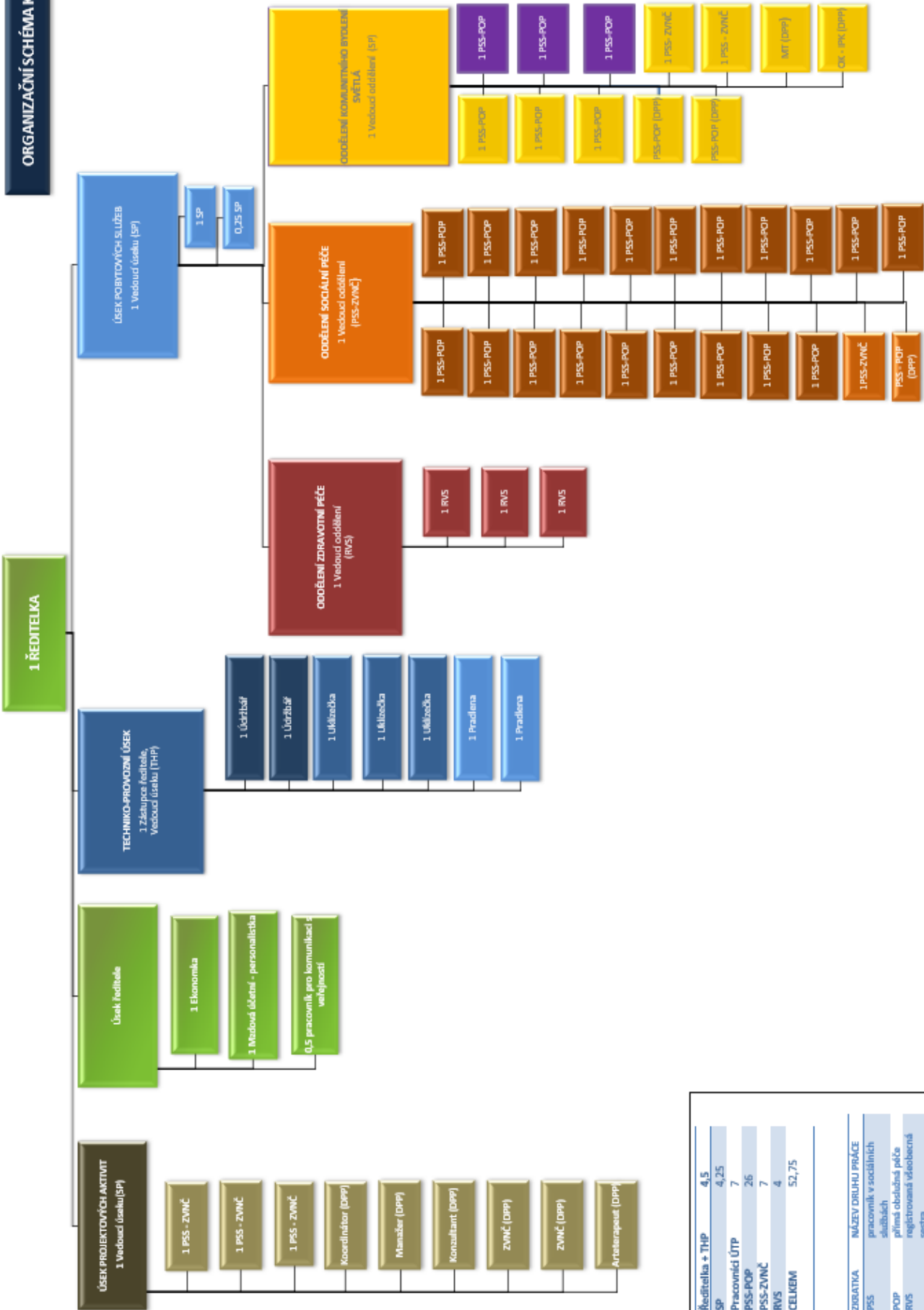
Efektivní komunikace se žadatelem o sociální službu

**ODBORNÉ STÁŽE PRO PRACOVNÍKY V SOCIÁLNÍCH SLUŽBÁCH**

Stáž Domov bez Zámku Náměšť nad Oslavou

Stáž v LDN, Vysočinské nemocnice

Kopecká Eliška  
*personalistka*



Ředitelka + THP	4,5
SP	4,25
Pracovníci ÚTP	7
PSS-POP	26
PSS-ZVNČ	7
RVS	4
<b>CELKEM</b>	<b>52,75</b>

ZOBRAŽENÁ	NÁZEV DRUHU PRÁCE
PSS	pracovník v sociálních službách
POP	příjemce služeb péče
RVS	registrování zdravotní sestry
ZVNČ	základní výchovná nepedagogická činnost
OK - IPK	Odborný konzultant - individuální příprava konzultace
MT	Modifikace

### 3. Úsek pobytových služeb

Domov Háj, p. o. u Ledče nad Sázavou prochází transformací, která by měla vést k deinstitucionalizaci.

Co je transformace? Transformace je proces a zároveň období, kdy se mění celá služba. Mění se nejen její filosofie zahrnující vizi, cíle, zásady, postupy, ale i místa poskytování služeb, organizační struktura, pracovníci. Pro přestěhování se klientů do nových obydlí, včetně odlišného životního prostoru od toho, na který byli zvyklí, bylo potřeba začít více sledovat v čem je dobré je ještě podpořit, aby se mohli dále rozvinout.

Co je deinstitucionalizace? „Deinstitucionalizace je v současné společenské situaci nutnou podmínkou, pro naplnění úkolů a cílů, které stojí před sociálními službami. Ústav jako instituce reprezentující sociální péči minulého století není schopen svým uživatelům zaručit naplnění jejich občanských a lidských práv a práva na jejich sebeurčení – tedy rozhodování o sobě, a ani je v tomto ohledu podporovat. Podpora poskytovaná v komunitě vytváří lepší předpoklady pro uplatňování práv člověka, jejich ochranu a naplňování, než je tomu v ústavním prostředí. Individuálně poskytovaná podpora a péče v běžném prostředí vytváří méně příležitostí pro omezování práv člověka. Ve srovnání s ústavním prostředím odpadá nutnost, aby se život člověka (uživatele a koneckonců i pracovníka služby) přizpůsobil režimu velké organizace. Je tu rovněž méně příležitostí ke zneužívání člověka pracovníkem služby: zejména díky tomu, že jsou služba a její uživatelé začleněni do života místního společenství a že je služba organizačně menší, je na ni „lépe vidět“. Jako prevence zneužití ve vztahu pracovník – uživatel slouží také jeho odlišné charakteristiky (více partnerství při rozhodování a zajišťování podpory). Ústavní prostředí způsobuje omezení určitých práv člověka (např. na soukromí, svobodnou volbu) či do nich zasahuje již z podstaty svého fungování. V ústavech nelze zajistit soukromí možnost volby každému uživateli.“ (*Manuál transformace ústavů, 2013*)

Proto si vážím slov ředitelky Domova Háj Ing. Dany Pajerové, která při natáčení spotu Na Cestě bez rozmýšlení řekla, že pokud má svou práci naplňovat práva, která uživatelé mají, včetně práva na nezávislý život, nemůže to udělat jinak než zrušením ústavu. (*videospot Na cestě, 2019*)

Uvědomujeme si také, že naše nové služby budou pro řadu našich klientů službami přechodnými. V západních zemích je současné pojetí sociálních služeb pro lidi s mentálním postižením daleko individuálnější, než jsou skupinová bydlení v komunitě. Víme, že i několik našich klientů by se časem bylo schopno posunout např. do podpory samostatného bydlení či využít jiné možnosti podpory v komunitě, než je pobytová sociální služba.

Od začátku nového roku došlo ke změně v organizační struktuře. Byl vytvořen úsek pobytových služeb, pod který spadají 3 oddělení – oddělení sociální péče, oddělení zdravotní péče a oddělení komunitních bydlení.

V současnosti je důležité se orientovat jak na přítomnost (co se aktuálně ve službě děje), tak na budoucnost (nastavování nových komunitních služeb).

V rámci středního managementu se scházíme na několika typech porad – transformační porady MTT (místního transformačního týmu), porady pobytových služeb, účastníme se porad vedení, a také porad s pracovníky přímé péče.

Pod úsek pobytových služeb spadá i sociální práce.

Mgr. František Čapek  
vedoucí pobytových služeb



### 3.1. Sociální pracovníci

Začátek roku nás uvítal přechodem z informačního systému Cygnus na Cygnus 2. Mladší systém nabízel některé nové prvky, které se ukázaly jako užitečné především pro sdílení a předávání informací o službě a klientech. Poměrně záhy jsme začali rušit hlášení psané ve Wordu a sdílené na serveru. Pracovníci přímé péče dostali od sociálních pracovníků podporu ve formě školení a návodů, aby si na modernější způsob vedení záznamů zvykli.

Také byly vyslyšeny ohlasy pracovníků na administrativní zátěž a z pohledu sociálních pracovníků nefunkčnost stávajícího systému individuálního plánování. I v této oblasti se Cygnus 2 ukázal užitečný na sdílení informací, ale samotné nastavení individuálních plánů jsme si značně přizpůsobovali našim potřebám. Hlavní změnou v procesu individuálního plánování nastalo v odpovědnosti za nastavení a zpracování samotných plánů péče. Ta je nyní přenesena především na sociálního pracovníka, který u klíčových pracovníků čerpá z jejich cenných znalostí a osobních zkušeností s klienty. V druhé polovině roku jsme začali experimentovat s plánováním zaměřeným na člověka, které bychom rádi přenesli i do nového způsobu poskytování sociální služby v nových lokalitách.

V samotné práci s klienty jsme se alespoň po malých krůčcích snažili podporovat snahu v jejich rozhodování, přenesení odpovědnosti za své rozhodnutí a osobní zapojení do svých záležitostí. V oblasti financí přibýlo několik klíčových pracovníků, kteří byli ochotni vést u klientů finanční plánování. Je podporována snaha zapojovat klienty do procesu nakupování (vyzvednout peníze, vybrat si zboží, být účasten nákupu). V komunitním bydlení ve Světlé nad Sázavou se objevila první vlašťovka ve finančním osamostatňování v podobě jedné klientky, která si s podporou založila vlastní účet a její depozitní účet bude utlumován až k úplnému zrušení. Během roku se podařilo podpořit sedm klientů, aby nemuseli využívat přídělový systém na výdej cigaret a snažili se vycházet s nimi sami. Je ale mnoho dalších oblastí, kde je klienty možné podporovat v oblasti rozhodování.

Nedílnou součástí práce sociálního pracovníka je vyřizování úředních záležitostí pro klienty. Během celého roku u 13 klientů proběhl přezkum svéprávnosti. U čtyřech klientů se podařilo dosáhnout menšího omezení v oblasti nakládání s finančními prostředky. V jednom případě jsme klientovi zprostředkovali doprovod k přestupkovému řízení, dalšího klienta jsme podpořili při vyřizování dědického řízení. Zajímavou zkušeností bylo vyřizování občanských průkazů u klientů, kterým doposud nebyl vydán. Nakonec se u jedenácti klientů podařilo přesvědčit veřejného opatrovníka i pracovníce úřadu, kde se občanské průkazy vydávají, k jejich vydání. Celkově se výrazně zmenšil poměr klientů, kteří jsou bez občanského průkazu. Z 66 klientů nemá občanské průkazy vydáno pouze 9 klientů.

K pobytové sociální službě patří i odchody klientů. Během roku se počet našich klientů snížil o šest, ve čtyřech případech to bylo bohužel z důvodu úmrtí. U zbývajících dvou klientů jsou již informace radostnější. V první polovině roku bylo podpořeno přání klientky k přechodu do služby chráněného bydlení. Hlavním důvodem byla touha být blíže svému bratrovi, který využívá stejného poskytovatele sociální služby. V druhé polovině roku si klient, poté co se jeho bratr stal jeho opatrovníkem, velmi přál jít bydlet k němu domů. I to se podařilo zrealizovat. Z dosavadních zpráv jsou oba již naši bývalí klienti v novém prostředí spokojeni.

Závěrem si za sociální pracovníky dovolím říci, že nyní je proces transformace v plném proudu a na nás jako organizaci bude záležet, jak se nám podaří využít tuto příležitost pro podstatné zkvalitnění života našich klientů a jejich co největší osamostatnění.

Bc. Pavel Mareš  
*sociální pracovník*

### 3.2. Oddělení komunitních bydlení

Oddělení komunitních bydlení v současné době tvoří dvě komunitní bydlení ve Světlé nad Sázavou. Jsou to dva zrekonstruované rodinné domy v běžné zástavbě, každý s kapacitou 6 klientů. První komunitní bydlení v Haškově ulici funguje již od roku 2012. Do druhého v ulici PPlk. Hradeckého se klienti nastěhovali v únoru 2018.

Klienti se vždy díky přestěhování do individuálních domácností mohou osamostatňovat a trénovat v nových dovednostech. Naučí se starat o svou domácnost, převzou zodpovědnost za více oblastí ve svém životě. V roce 2019 jsme to viděli zejména v druhém komunitním bydlení, kde si již klienti nakolik zvykli a naučili se zavolat si telefonicky pomoc, že mohly být v polovině roku zrušeny noční služby. Klienti jsou v době spánku doma sami. Za celý půlrok nebylo nikdy potřeba, aby v noci pracovnice, která drží pohotovost, přišla do domácnosti. Toto opatření také umožnilo snížit stav personálu. V současné době pracují v každém komunitním bydlení 3 pracovnice v sociálních službách. V novějším bydlení jsou ještě navíc 2 aktivizační pracovníci zaměřeni na integraci klientů do běžné společnosti.

Klienti se běžně zapojují do akcí ve městě. V roce 2019 se deset z dvanácti klientů zapojilo při dobrovolnické činnosti. Pomáhali při potravinové sbírce a uklízeli v rámci akce Čistá Vysočina. Někteří klienti získali nové pracovní zkušenosti, již 5 klientů má déle trávající zaměstnání. Obě komunitní bydlení mají své malé dílny. Výrobky z těchto dílen jsme během roku prodávali na 6 trzích a prodejních akcích. Klienti s asistencí také připravili 3 rukodělné dílny pro veřejnost (v knihovně, při oslavě výročí Škubánku, o Velikonocích v CSC).

Stejně jako každý rok jsme uspořádali v prvním komunitním bydlení na konci léta Zahradní slavnost – akci, při které představujeme komunitní služby a život klientů veřejnosti. V rámci osvěty také poskytujeme praxe a exkurze studentům sociálních škol.

Klienti během roku navštívili velké množství různých kulturních akcí, byli na výletech a v divadlech. Také navštívili místní Sázavafest, kde připravili výtvarnou dílnu a prezentaci zařízení. Nejdůležitější je však v životě klientů komunitních bydlení to, že mají možnosti jako ostatní lidé. Obvykle označují za nejlepší, že si mohou jít nakoupit. Díky nácvikům v posledním roce se i v tomto další klienti osamostatnili.

Mgr. Lucie Šormová  
*vedoucí oddělení komunitních bydlení*

### 3.3. Oddělení sociální péče

V roce 2019 jsme měli snahu o začleňování klientů, kteří žijí v hlavní budově Domova Háj do běžného života. Umožnit našim klientům žít jako lidé v okolí kolem nás. V tolikrát citovaném běžném životě se dny našich klientů neodehrávají jen za zdmi, za kterými bydlí.

V průběhu celého roku se naši klienti účastní různých akcí, sportovních nebo kulturních. Celý rok probíhaly přípravy na tradiční velikonoční a vánoční prodejní výstavy v Ledči nad Sázavou a Barevné Vánoce v Jihlavě. Rok 2019 byl pro naše klienty plný různých akcí – pálení Čarodějnic, návštěva Para ZOO ve Vlašimi, Valentýnského plesu ve Svitavách, návštěv rodin, jednodenních výletů na přání klienta, dovolených, stolního tenisu v Hradci Králové a ve Vilémovicích. Pravidelně jsme fandili domácím ledečským fotbalistům na domácích utkáních. Dále jsme se aktivně zapojili do akce Čistá Vysočina a Čistá Sázava. Proběhlo další kolo pétanque ligy, kde si vedeme skvěle.

Důležité je pro nás i pořízení a využívání auta s plošinou, dovoluje nám uskutečňovat více výletů pro klienty, kteří se mimo Domov v předchozích letech dostávali jen velmi málo.

A akce pořádané Domovem Háj? V květnu proběhlo soutěžní odpoledne s pozvanými hosty – Bezlepkové odpoledne aneb bavíme se zdravě. Klienti i personál připravili zdravé a bezlepkové pokrmy. Vyhráli úplně všichni a největší odměnou byly prázdné talíře a misky. Akce byla spojena s informováním



**Domov Háj**

  
**Kraj Vysočina**

opatrovníků o procesu transformace Domova Háj. Další akce byl náš již tradiční podzimní ples ve Vilémovicích. Klienti se setkali s rodinou a přáteli. Bavili se a tančili úplně všichni.

Od září probíhá v našem zařízení canisterapie, arteterapie a muzikoterapie pod vedením certifikovaných externích pracovníků. Celkem se do těchto jednotlivých terapií zapojuje po 15 klientech.

V průběhu podzimu jsme pracovali s konceptem práce v místnosti Snoezelen. Naše multimyslová místnost byla ke konci roku dovybavena. Od agentury 3lobit bylo pro práci s klienty ve Snoezelenu proškoleny 8 asistentů.

V samostatných domácnostech klienti žijí způsobem, který se přibližuje životu lidí žijících mimo Domov. Všichni se podílí na všech činnostech jako např. příprava jídelníčku, vaření, nákupy a praní prádla. Každý z klientů si dle svých možností uklízí svůj pokoj i společné prostory.

Minulý rok nám ukázal místa, na kterých potřebujeme v dalších týdnech a měsících zapracovat. Řeč je zejména o dovednostech klientů v oblasti komunikace, mezi běžného chování, cestování v dopravních prostředcích, výletů apod.

Chceme vytvářet příležitosti k tomu, aby klienti mohli v maximální možné míře uplatňovat vlastní vůli, jednat na základě vlastních rozhodnutí. Máme snahu o individuální přístup ke klientům tak, aby poskytovaná služba přesně odpovídala jejich potřebám a přáním. Aby byl život našich klientů pestrý a zajímavý, abychom je tzv. nepřepečovali a zároveň jim byli oporou v oblastech, v nichž to jako individuality potřebují.

V závěru roku se začalo měnit i okolí hlavní budovy Domova Háj. Probíhá zde velké kácení stromů. Nejen nás se týká transformace. I blízké okolí budovy se proměňuje.

Co napsat závěrem? Obsazení směn bylo v období oslabení personálu z důvodu nemoci někdy dost složité. Asistenti pracovali v oslabených směnách a za to jim děkuji, že to zvládli tak, že klienti nenesli žádné důsledky.

Marcela Dlouhá  
*vedoucí oddělení sociální péče*

### 3.4. Oddělení zdravotní péče

Během roku 2019 poskytovaly zdravotní péči klientům Domova Háj 4 zdravotní sestry. Spolupracují s praktickými a odbornými lékaři. Podílejí se na plánování systému zapojení zdravotních sester do péče o klienty s potřebou vysoké míry podpory v budoucích komunitních službách.

Jana Kvášová  
*vedoucí oddělení zdravotní péče*



Domov Háj



## 4. Úsek projektových aktivit



Evropská unie  
Evropský sociální fond  
Operační program Zaměstnanost

### 4.1. Realizované projekty

V minulých letech jsme úspěšně zrealizovali projekt „Zkvalitnění procesu přechodové fáze transformace“, kterým jsme odstartovali přípravu pracovníků i klientů na přeměnu z poskytování sociální služby v ústavu na poskytování sociální služby v komunitě. Na tento projekt navazuje projekt Na Cestě, který se také zabývá přípravou pracovníků a klientů v hlavní budově v Hájí. Projekt Jsme tu s vámi je naopak cílen již na nově vytvořenou komunitní službu ve Světle nad Sázavou, kde podporuje klienty i pracovníky v tom, aby se snáze začlenili do společnosti.

#### 4.1.1. Na Cestě

Při tvorbě projektové žádosti bylo cílem získat finanční podporu pro zkvalitnění procesu transformace Domova. Doba realizace projektu je od 1. 9. 2019 do 31. 8. 2021. Zdrojem financování je Evropský sociální fond, přičemž organizace (respektive její zřizovatel Kraj Vysočina) se na celkových nákladech projektu podílí 5 % vlastními zdroji.

Cílem projektu je poskytnout dotčeným stranám (klientům, pracovníkům i veřejnosti) patřičnou podporu v rámci procesu transformace. Získané prostředky jsou určeny k nákupu vhodného vybavení a financování aktivit, díky kterým budou obyvatelé (klienti) Domova Háj směřovat k dosažení větší samostatnosti, nezávislosti a soběstačnosti. Klientům je poskytována podpora prostřednictvím canisterapie, arteterapie, muzikoterapie, a především také týmem pracovníků zaměřených na oblast asistence a sociální rehabilitace. Návčik samostatnosti probíhá v následujících oblastech:

- vaření,
- zahradní terapie,
- počítačová gramotnost,
- komunikační dovednosti – obsluha mobilního telefonu a PC,
- udržení, případně zvyšování fyzické kondice a orientace ve venkovním prostoru (i s imobilními klienty) – město, obec, obchod, úřad.

Pracovníkům je zajištěna podpora formou odborného vzdělávání a supervizí. S organizací v rámci procesu transformace spolupracují také externí odborníci. Díky projektu vznikly dvě pracovní pozice, konzultant a koordinátor procesu transformace, jejichž cílem je přinášet nové podněty pro správné nastavení chodu nových služeb, pomáhat s odbouráním a se zamezením přenosu ústavních prvků a celkově přispět k hladkému průběhu náročného a dlouhodobého procesu transformace. Dále je plánována realizace profesní a motivační psychodiagnostiky a procesního auditu se zaměřením na podporu, nikoli na kontrolu poskytování sociální služby.

V organizaci byla během září až prosince 2019 vybudována relaxační místnost Snoezelen. Jedná se o speciální místnost určenou k poskytnutí pozitivně naladěného prostředí s relaxační, poznávací a interakční funkcí. Pobyt v této místnosti důmyslně propojuje příjemné s užitečným.

Podpora se prostřednictvím projektu dostává i široké veřejnosti. Informovanost, nedílná a velmi důležitá součást procesu transformace, je zajištěna díky pracovní pozici „Pracovnice pro komunikaci s veřejností“, jejíž náplní je na prvním místě pravidelně informovat o aktuálním stavu transformace a dění v organizaci. K šíření informací pracovnice využívá webové stránky a facebookový



**Domov Háj**

profil Domova, dále tisk (Ledečský a Světelský zpravodaj, Havlíčkobrodský deník), rozhovory v rádiích a v neposlední řadě přímou komunikaci s dotčenými subjekty a osobami.

V rámci výše uvedené klíčové aktivity projektu (Informování veřejnosti) byl během září až října natočen videospot s názvem „Na cestě“. Ten vznikl ve spolupráci s Letní žurnalistickou školou z Havlíčkova Brodu. Je zaměřen na proces transformace a dokumentuje průběh procesu s cílem přiblížit tuto oblast široké veřejnosti.

Během roku 2019 bylo v rámci projektu Na cestě v Domově realizováno:

<b>Aktivita / typ činnosti</b>	<b>Realizace</b>	<b>Kdo byl podpořen</b>
Canisterapie	9 a 12/2019	15 klientů / 1 terapie
Muzikoterapie	11/2019	15 klientů / 1 terapie
Arteterapie	10/2019	15 klientů / 1 terapie
Akreditovaný kurz Teorie práce v multisenzorickém prostředí (16 hodin)	10/2019	9 pracovníků
Akreditovaný kurz Specifika práce v multisenzorickém prostředí (16 hodin)	11/2019	10 pracovníků
Akreditovaný kurz Kruhy podpory (8 hodin)	12/2019	19 pracovníků
Supervize	1 x měsíčně (9-12/2019)	3 skupiny pracovníků
Koordinace procesu transformace	1 x měsíčně (9-12/2019)	podpora organizace
Konzultace procesu transformace	1 x měsíčně (9-12/2019)	podpora organizace

V rámci projektu bylo nakoupeno:

<b>Co bylo nakoupeno</b>	<b>Počet kusů</b>	<b>K čemu je určeno</b>
Mobilní telefony	2	Nácvik samostatnosti klientů - telefonování.
Mobilní telefony	2	Pracovní telefony pro zaměstnance.
Notebook	4	Práce zaměstnanců.
PC sestava	1	Nácvik počítačové gramotnosti klientů.
Vybavení kuchyně: 2x toustovač, 2x ponorný mixér, 2x ruční šlehač s mísou, 2x kuchyňská váha s mísou, 2x rychlovarná konvice, 2x sada hrnců, 2x sada pánví, 2x chladnička s mrazákem, 2x sada kuchyňského náčiní	viz popis	Nácvik samostatnosti klientů - vaření.  Klienti zvýší své kompetence - nabydou nových dovedností obsluhy těchto spotřebičů.
Nástroje pro muzikoterapii	12	Relaxace a uvolnění klientů.
Zvyšování a udržení fyzické kondice: 6x gymnastický míč, 2x tříkolka pro dospělé, 3x kolo, 5x vybavení ke kolům a tříkolkám (hustilky, zvonky,	viz popis	Udržení, případně zvyšování fyzické kondice a orientace ve vnitřním i venkovním prostoru.



**Domov Háj**

přilby, stojany na láhve včetně lahví apod.), 2x venkovní stojan na kola		
Elektrický invalidní vozík	1	Udržení, případně zvyšování fyzické kondice a orientace ve vnitřním i venkovním prostoru.
Místnost Snoezelen (vybudování včetně vybavení)	1	Poskytnutí pozitivně naladěného prostředí s relaxační, poznávací a interakční funkcí.
Mobilní záhony (včetně substrátu, sazenic, semínek)	6	Ergoterapie.  Získání dovedností běžných zahradnických prací, zejména u imobilních klientů (doposud to nebylo díky vybavení možné).
Zahradnické náčiní (hrábě - velké i menší, lopatky, konve, postřikovač, netkané textilie atd.)	viz popis	

Mgr. Pavlína Dvořáková  
*projektová manažerka*

#### 4.1.2. Jsme tu s Vámi

Cílem projektu je podpora nové služby komunitního typu Domova pro osoby se zdravotním postižením ve Světlé nad Sázavou, jehož vznik je součástí procesu transformace Domova Háj. Projekt je finančně podporován Evropskou unií.

Podporováno je rozšiřování a rozvoj nástrojů pro identifikaci a odstraňování dopadů institucionalizace na klienty pobytových sociálních služeb a rozvoj individuálního plánování podpory zaměřené na integraci klientů původně ústavní služby do běžného prostředí, dále pak zkvalitnění poskytované služby.

Cíle projektu bude dosaženo zajištěním dostatečného počtu odborných aktivizačních pracovníků, realizací aktivit podporujících zapojení klientů do místní komunity a využívání dostupných zdrojů, poskytnutím supervizní podpory zaměstnancům zapojeným do procesu transformace služby, nákupem zařízení a vybavení sloužícím ke zvyšování kompetencí klientů, monitorováním přestěhovaných klientů a vyhodnocením úspěšnosti přechodu. Těmto klientům je poskytnuta zvýšená podpora formou terapií, nácvikového a aktivizačního vybavení, abychom podpořili jejich rozvoj. Vznik nových schopností a možností, rozvoj jejich samostatnosti je nezbytný pro začlenění klientů nového zařízení do místní komunity.

Z projektu jsou pracovníci komunitního bydlení mimo supervize dále podpořeni videotréninkem, případovými konzultacemi, školeními.

Na službu dále dohlíží mimo vedoucí sociální pracovníci komunitního bydlení také sociální pracovníce, která koordinuje procesy související s potransformační fází. Jejím dalším úkolem je informování a zapojování veřejnosti a odstraňování předsudků veřejnosti vůči klientům.

Realizací projektu dochází ke zvýšení efektivity procesu transformace Domova Háj, zvýšení kvality poskytování sociální služby prostřednictvím zajištění individuálního poskytování sociální služby. Dále k zajištění dostatečného počtu odborných zaměstnanců pro první roky poskytování služby, ke zvýšení odbornosti a stabilizaci pracovního týmu. Dále k odstraňování prvků institucionalizace, ke zvyšování kompetencí uživatelů služby. Ke zvýšení informovanosti místní komunity o sociální službě, začleňování klientů do místní komunity.

Projekt je realizován od začátku dubna 2018 do konce března 2021.

Mgr. František Čapek  
*kontaktní osoba pro projekt*

## 5. Úsek technicko – provozní

V roce 2019 technicko - provozní úsek zahrnoval prádelnu, úklid a údržbu. Úklid objektu zajišťovaly tři pracovnice, praní, žehlení a správkou oděvů měly na starosti dvě pracovnice a údržbu objektu a vozového parku řešili dva zaměstnanci.

Probíhající transformace se dotkla i tohoto úseku. Především údržby, neboť jí v předchozích letech přibyly ke správě dva nové objekty ve Světlé nad Sázavou. Pracovníci těchto objektů většinou zvládnou drobné opravy jako v běžné domácnosti sami, nicméně na odbornější nebo složitější opravy jsou povoláni údržbáři.

Údržba se rovněž účastní kontrolních dnů na rozestavěných objektech v dotčených lokalitách.

Z mého úhlu pohledu jde o dobrou praxi, neboť svou přítomností v těchto domcích sami vidí, jak funguje transformovaná domácnost a připravují se tak na přechod z hlavní budovy Domova Háj do budoucích lokalit.

Semerádová Zina  
*vedoucí technického úseku*



**Domov Háj**

## 6. Kontakty

Domov Háj, p. o.  
Háj 1253  
Ledeč nad Sázavou  
584 01

datová schránka: yehmacb

<b>Funkce</b>	<b>Jméno</b>	<b>Pevná linka</b>	<b>Mobil</b>	<b>E-mail</b>
Ředitelka	Ing. Dana Pajerová	569 727 137	605 224 048	<a href="mailto:pajerovadana@domovhaj.cz">pajerovadana@domovhaj.cz</a>
Zástupkyně ředitelky, Vedoucí úseku technicko - provozního	Zina Semerádová	569 720 881	733 126 037	<a href="mailto:semeradova@domovhaj.cz">semeradova@domovhaj.cz</a> <a href="mailto:info@domovhaj.cz">info@domovhaj.cz</a>
Ekonomka	Milena Pipková	569 727 138	733 644 215	<a href="mailto:pipkova@domovhaj.cz">pipkova@domovhaj.cz</a>
Mzdová účetní / personalistka	Eliška Kopecká	569 727 138	739 002 297	<a href="mailto:personalista@domovhaj.cz">personalista@domovhaj.cz</a>
Vedoucí úseku pobytových služeb	Mgr. František Čapek	569 727 136	603 566 734	<a href="mailto:capek@domovhaj.cz">capek@domovhaj.cz</a>
Sociální pracovník	Bc. Radek Kalfus	-	733 539 919	<a href="mailto:kalfus@domovhaj.cz">kalfus@domovhaj.cz</a>
Sociální pracovník	Bc. Pavel Mareš	569 727 136	731 631 609	<a href="mailto:socialni@domovhaj.cz">socialni@domovhaj.cz</a>
Vedoucí oddělení zdravotní péče	Jana Kvášová	-	733 126 036	<a href="mailto:kvasova@domovhaj.cz">kvasova@domovhaj.cz</a>
Vedoucí oddělení sociální péče	Marcela Dlouhá	-	733 126 031	<a href="mailto:dlouha@domovhaj.cz">dlouha@domovhaj.cz</a>
Vedoucí oddělení komunitních bydlení	Mgr. Lucie Šormová	-	733 624 181	<a href="mailto:sormova@domovhaj.cz">sormova@domovhaj.cz</a>
Komunitní bydlení Světlá nad Sázavou - Haškova 692	Kolektiv pracovníků	-	733 624 182	<a href="mailto:komunitnibydleni@domovhaj.cz">komunitnibydleni@domovhaj.cz</a>
Komunitní bydlení Světlá nad Sázavou - Plk. Hradeckého 1067	Kolektiv pracovníků	-	734 291 066	<a href="mailto:kbsvetla@domovhaj.cz">kbsvetla@domovhaj.cz</a>
Oddělení sociální péče	Kolektiv pracovníků	-	733 126 032	<a href="mailto:socialnipece@domovhaj.cz">socialnipece@domovhaj.cz</a>
Oddělení zdravotní péče	Kolektiv pracovníků	-	-	<a href="mailto:zdravotnipece@domovhaj.cz">zdravotnipece@domovhaj.cz</a>
Aktivizace	Kolektiv pracovníků	-	-	<a href="mailto:aktivizace@domovhaj.cz">aktivizace@domovhaj.cz</a>





Domov Háj

## 7. Závěr

Na závěr zprávy uvádím plánovaný harmonogram „Opuštění Domova Háj“.

Opuštění Domova Háj (zařízení v Hájí u Ledče)							odhad k datu:	25.11.2019
poř.č.	projekt	město	služba	kolaudace stav	čas na vybavení (měsíce)	stěhování odh.	klienti	
<b>Zahájení transformace zařízení</b>								<b>64</b>
1	Transformace Domova Háj I.	Světlá nad Sázavou	DOZP	06.12.2017	2	02/2018	-6	
2	Transformace Domova Háj II.	Ledeč nad Sázavou	DOZP	09/2020	4	01/2021	-6	
3	Transformace Domova Háj II.	Ledeč nad Sázavou	CHB	12/2020	3	03/2021	-6	
4	Transformace Domova Háj II.	Světlá nad Sázavou	DOZP1	09/2020	4	01/2021	-6	
5	Transformace Domova Háj II.	Světlá nad Sázavou	DOZP2				-6	
6	Transformace Domova Háj II.	Světlá nad Sázavou	management				-6	
7	Transformace Domova Háj III.	Havlíčkův Brod	CHB	02/2021	4	06/2021	-6	
8	Transformace Domova Háj III.	Havlíčkův Brod	DOZP				-6	
9	Transformace Domova Háj III.	Golčův Jeníkov	CHB	04/2021	3	07/2021	-6	
10	Transformace Domova Háj III.	Golčův Jeníkov	DOZP				-4	
11	Transformace Domova Háj III.	Chotěboř	CHB	04/2021	3	07/2021	-6	
12	Transformace Domova Háj III.	Chotěboř	DOZP				-6	
<b>Dovystěhování zařízení</b>				08/2021	4	12/2021	0	

Transformace Domova Háj probíhá postupně. Je rozdělena do tří projektů. Stavební práce v každé lokalitě jsou zahájeny podle toho, jak se daří vysoutěžit veřejné zakázky na stavební práce. Termín kolaudace je stanoven odhadem, odhadem i čas potřebný na vybavení objektů a na dovystěhování zařízení.

pozn. V harmonogramu není uvedeno komunitní bydlení na adrese Haškova 692, Světlá n/S, z toho důvodu, že vzniklo bez podpory z ESF. Konečná kapacita po transformaci bude tedy 70 klientů.

**Zpráva byla vytvořena společnou prací managementu Domova Háj.**

**Březen 2020**